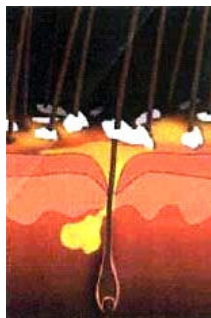


# CHOROBY A POŠKOZENÍ VLASU A POKOŽKY KŠTICE

- k vypadávání vlasů dochází ve středním věku
- při onemocnění vlasu dochází často ke svědění hlavy a tvorbě šupin
- může vznikat nevhodnou vlasovou kosmetikou ale i závažným onemocněním, ale i v těhotenství nebo v období kojení

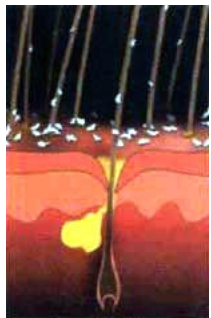
## Lupy Pityriasis simplex

- vypadají jako stříbrné šupinky, tvarem jako otruba ( řecký název otruby = pityrion)
- nejsou přenosné
- kůže bývá načervenalá ( většinou svědí), místy šedobílá mastného vzhledu
- vliv má roční období ( většinou jaro a podzim zvýšené vypadávání)
- průvodní znak i u jiných kožních ale i neurologických onemocnění , rodinná vazba
- vznikají při nevhodné vlasové kosmetiky
- máme 2 druhy lupů:



### Mastné lupy ( pityriasis gras)

- zůstávají přilepeny k pokožce
- obtížněji se odstraňují
- většinou doprovázen zčervenáním, zánětem vlas.pokožky



### Suché lupy ( pityriasis sec)

- jemné poletavé ve velkém množství jak ve vlasech tak i na ramenech
- někdy jsou doprovázeny svěděním
- vlasová pokožka bývá obvykle normální až suchá

### Léčba : šetrné mytí

- léčebné šampóny s antimykotickými účinky
  - šampóny snižující mazotok
- ( obsahem sloučenin selenu, zinky, síry a kys.salicylové, ichtamol)
- speciální roztoky mléka a oleje
  - při zhoršení stavu je třeba spolupráce s kožním lékařem
  - doporučuje se změna životosprávy

**Není zakázáno používat profesionální přípravky ( barvení, trvalá ondulace), ale musí se brát v potaz citlivost kůže a reaktivita přípravků.**

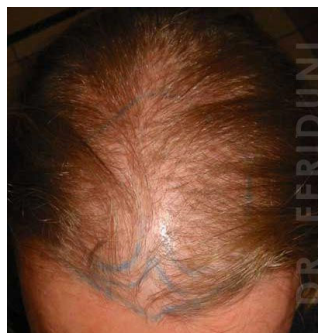
## Mužská plešatost



- vrozený sklon
- působením pohlavních hormonů (vyšší množství testosteronu, u některých mužů klesá každých 10 let o 10% po třicítce)
- dědí je přibližně 2 z 5 mužů a 1 z 5 žen
- začíná se projevovat již po pubertě ( většinou kolem 30 let)

## Ženská plešatost

- velmi zřídka k ní dochází
- vrozená dispozice
- většinou pouze prořídnutí ( telogenní efluvium), zlomení vlasů( úprava účesu, vytržení), lokální vypadnutí okrskových oblastí( alopecie aresty)



## Okrsková plešatost ( alopecie areata)

- ztráta vlasů i ochlupení
- postihuje asi 1,7 % populace( vysoký krevní tlak, onemocnění žláz s vnitřní sekrecí)
- postihuje 1 -2 ložiska při neléčení dochází k úplné ztrátě
- jsou postiženy muži i ženy ( i v dětství)
- postižení jsou vystaveny velké psychické zátěži, léčba je velmi

obtížná

- vhodné vit. skupiny B, zinek, selen, křemík, někdy kortikoidy, ozařování UV zdroji, transplantace, paruka

## Ektodermální dysplazie

- vrozené onemocnění, abnormální stavba pokožky a struktura vlasu, nehtů a potních pórů
- je několik forem této nemoci
- tuto nemoc doprovází chybění potních otvorů proto dochází k vysokým horečkám, nesnášenlivostí vysokých teplot
- nemoc je doprovázena lysinami, nebo velmi prořídłym vlasovým porostem

## Postižení vlasů po chemoterapii

- záleží na délce, druhu a dávce léku
- vypadávání se objevuje asi 3 týden po začátku chemoterapie ( vlasů a někdy i ochlupení)
- úplná ztráta asi za 1 -2 měsíce
- jedná se o přechodný stav

## Ozařování

- pouze v místech přímého ozáření
- pouze při silném ozáření dochází k úplné ztrátě, ale většinou po doléčení dorostou



## Trichotillomania

- ztráta vlasů, která je způsobená nutkáním tahat nebo kroutit si vlasy
- důvodem bývá většinou stres

## **NEMOCI OVLIVŇUJÍCÍ TVAR A KVALITU VLASU**

Pilli anulati- střídání světlých a tmavých úseků na normálním vlasu

Pilli torti – jsou zkroucené o 90 – 180 stupňů ( někdy se ztrácí po pubertě)

Monilethrix – střídání zúžených světlých a rozšířených tmavých úseků na vlasu

Trichorrhexis nodosa – ulamování vlasu nad povrchem hlavy

- genetická dispozice, vnější vlivy

- špatně se rozčesává, účes špatně drží, vlas je suchý bez lesku

Syndrom neučesaných vlasů – vrozené onemocnění

- světlé suché, zkudrnacené vlasy, nedají se česat

## **CHEMICKÉ POŠKOZENÍ VLASŮ PŘÍPRAVKY A ÚKONY**

Šampóny – nevhodný výběr ( mýdlové šampóny, různé přísady...)

Olejové obklady a oleje na vlasy – precitlivělé osoby ( různá reakce)

Vlasové vody– mají desinfikovat a prokrvit pokožku ( někdy dojde k poškození pokožky)

Brilantiny – nesmí přijít ke styku s pokožkou

Laky na vlasy- většinou nevedou k poškození vlasů ( musí být správně použity)

Přípravky pro umělé zvlnění vlasů – používají se alkalické roztoky ( popálení, kůže)

- čpavek ( poleptání kůže)

Barviva a odbarvovače - rostlinné barvy jsou nejméně škodlivé

- oxidační, syntetická mohou poškodit vlas i kůži ( nutno správné ošetření vlasu i pokožky po skončení úkonu)

## **ALERGICKÉ REAKCE**

- je vhodné před použitím určitých přípravků provést test citlivosti ( 24 – 48 hodin výsledek)

- dávat pozor na přípravky, které nesmí přijít do styku s pokožkou

- správná koncentrace