

POHLAVNÍ CHOROBY

HISTORIE AIDS

- 1981 - první údaje o infekčním onemocnění, které se přenáší krví a sexuálním stykem
- 1983 - popsání viru HIV v Pasteurově institutu v Paříži
- 1984 - první izolace viru HIV
- 1985 - ve Francii se začíná kontrolovat krev určená k transfúzím
- 1986 - objevení viru HIV 2
- 1987 - povinná kontrola všech krevních vzorků určených k transfúzím u nás
- 1991 - 1993 - první pokusy s vakcínami na člověku

Co to je HIV a AIDS

- lidský virus selhání imunity HIV (human immunodeficiency virus) vyvolává u lidí získaný syndrom selhání imunity - AIDS (acquired immune deficiency syndrome).
- od počáteční infekce virem může uběhnout řada let, než je imunitní systém poškozen v takové míře, že propuknou nemoci spojené s AIDS.
- existují dva typy virů - HIV 1 a HIV 2.
- první se pravděpodobně mezi lidmi dostal ze šimpanze, ten druhý, který se obtížněji přenáší a trvá déle než se projeví nemoc AIDS, se patrně přenesl na člověka z africké opice.
- AIDS se vyvíjí tehdy, když organismus již nedokáže dál bojovat proti nemocem

Vir HIV a onemocnění AIDS?

- lidé, kteří se nakazili virem HIV, nemusí vždy onemocnět AIDS.
- 60% lidí do 10 let onemocní a zhorší se jim imunitní systém, u 20% lidí se projeví vedlejší příznaky onemocnění a u 20% se neprojeví žádné příznaky.

Vedlejší příznaky AIDS?

Hlavní přetrvávající příznaky infekce jsou: zvětšení mízních uzlin na několika místech na



těle trvající déle než 3 měsíce (uzliny jsou např. na krku, v tříselech a v podpaží)

- nevysvětlitelná a dlouhotrvající horečka a noční pocení
- úbytek hmotnosti přesahující 10% tvoji hmotnosti
- bolestivé puchýřky na kůži
- přetrvávající průjemy

Jak vypadá pokročilé stádium AIDS?

- většina nemocných snadno podléhá nádorovým onemocněním.
- na kůži se začínají objevovat fialové až hnědé skvrny (léze), které později napadají i většinu vnitřních orgánů - bakterie a parazité, kteří za normálních okolností nevyvolávají žádné onemocnění a organismus si s nimi dokáže hravě poradit, mohou vést u člověka s AIDS až k smrti.
- vir HIV může působit i na nervový systém a způsobit tak výpadky paměti, pomatenou mluvu, nekontrolovatelné pohyby, nesmyslné chování apod.

Způsoby přenosu

- nejnebezpečnější je přímý kontakt s infikovanou krví a jinými tělními tekutinami.
- sexuálně= při pohlavním styku vznikají a genitáliích drobné ranky, kterými se virus dostane do těla partnera AIDS byl zprvu nejvíce rozšířen mezi homosexuály, stejně nebezpečí hrozí i při heterosexuálním styku.
- narkomanie= ohrožení jsou narkomani, když více osob používá pro vstřikování drogy do žíly jednu jehlu.
- lékařské zákroky = transfúze, transplantace a umělé oplodnění semenem dárce.
- sport= nebezpečí je akutní u sportovců u nichž dochází k tělesnému kontaktu se soupeřem s možností poranění.
- nakažená těhotná žena přenáší nákazu na své dítě asi ve 20-30% případů. (dítě může být nakaženo v průběhu těhotenství nebo při porodu.)

Prozatím neexistuje žádná vakcína nebo jiná účinná léčba proti tomuto krutému onemocnění.

SYFILIS (PŘIJÍCE, LUES)

- inkubační doba se pohybuje mezi 3 – 4 týdny, ale tělo je již nakaženo

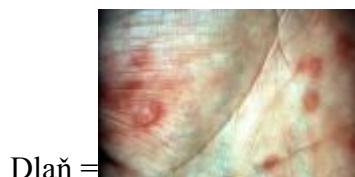
Přenos : pohlavním stykem, dutinou ústní, z matky na dítě (velké postižení), z infikovaných předmětů, krví

STÁDIA ONEMOCNĚNÍ

- 1.stádium : po 3-4 týdnech objeví nejčastěji na rtech nebo genitálu malé flíčky a velikosti hrášku, vystoupí na povrch a mokvají(vylučují lesklou, narezlou tekutinu), není to bolestivé a sami se zahojí
 - zvětšení mizních uzlin
- 2.stádium : po 4-6 týdnech, malé flíčky až veliké vředy, kulaté, světlé červené, později nahnědlé (jsou na pohl.orgánech, sliznici dutiny ústní, na mandlích a na jazyku), mohou se objevit kdekoliv na těle a po určité době opět vymizí, vypadávají vlasy, bílá místa velikosti hrášku
 - 8-9 týden celková únava, nevolnost, svalová bolesti, bolesti kloubů
- 3.stádium : projeví se 3-15 let po nákaze= ničí tkáň, napadený orgán umírá (nos, bérkové vředy)
 - onemocnění očí, aorty (velké bolesti až smrt), poruchy sluchu, zvětšení ledvin, poškození slinivky břišní, jater (syfilitická žloutenka)
- 4.stádium : napadá centrální nervovou soustavu a mozek(měknutí)
 - pomalé pohyby, ztížená chůze
 - napadení vnitřností= velké křeče, ochabnutí měchýře

Léčba : léčí dermatovenerolog, na kožní klinice hospitalizace

- udání všech sex.partnerů a osob z blízkého okolí (jsou vyšetřeni a dále sledováni)
- podléhá hlášení



Další pohlavní choroby : genitální opar, kapavka (gonorrhoea), chlamydie, kondylomy