

Úprava obličeje make-up

„Není ošklivých žen, jsou jen ženy, které se neumí učinit krásnými“

Historie

- ☞ lidé si již za dávných časů barvili obličej, ruce i celá těla s vírou, že se zalíbí bohům a odvrátí tak nepřízeň osudu.
- ☞ největší rozmach zkrášlování byl v Egyptě (viz. historie kosmetiky 1. ročník)

Vizážistika

- ☞ je obor zabývající se úpravou obličeje a doplněk kosmetické péče (pěstění pleti proti stárnutí)
- ☞ cílem je vyzdvihnout co je krásné a méně krásně potlačit
- ☞ líčení prochází mnoha módními trendy (oblečení, barvy), ale základ pravidel líčení zůstává
- ☞ je nutné zvolit vhodné nalíčení nejen podle typu pleti, osobnosti, ale i ošacení, příležitost a požadavky zákaznice.

Všeobecné zásady při líčení obličeje

- ☞ znát způsob jak dosáhnout nejlepšího líčení (styl, techniku, barvy.....)
- ☞ rozpoznat správný typ pleti
- ☞ sledovat módní trendy
- ☞ soulad barev (záleží na vnímavosti kosmetičky a požadavcích zákaznice)
- ☞ harmonie očí, rtů a lící (pozor na tón pleti)
- ☞ sladit s barvou oblečení (oděv, příležitost)
- ☞ pozor na choulostivé kombinace (růžová + fialová, broskvová + modrá.....)

SPRÁVNÝ POSTUP PŘI LÍČENÍ:

- ☞ povrchové čištění pleti
- ☞ krém jako základ pro make-up (například tzv. bariérový krém)
- ☞ make-up
- ☞ korektor
- ☞ pudr
- ☞ úprava obočí štětcem
- ☞ oční stíny
- ☞ tužka na oči, tekuté linky,
- ☞ řasenka
- ☞ růž na tváře
- ☞ kontura na rty
- ☞ balzám na rty
- ☞ rtěnka
- ☞ lesk na rty
- ☞ kompletní přepudrování



Hygiena:

- ↪ štětečky a houbičky pravidelně udržujeme čisté, myjeme je šampónem a necháme je uschnout na ručníku



Make-up

- ❖ zakrytí nedostatků (pihy, cévky, růžovka, pigmentové skvrny, vitiligo, jizvy)
- ❖ chrání proti vnějším vlivům (slunci, prachu, smogu)
- ❖ volíme o tón tmavší odstín
- ❖ růžové používáme pouze pro mladé dívky (zvýraznění romantického vzhledu)
- ❖ existuje 6 základních druhů a 5 forem:

Druhy:

1. Matující make-up

- ↪ je ideální pro mastnou nebo smíšenou pleť, po vstřebání se změní v jemný pudr a zmatní nežádoucí lesklá místa, aniž by však pleť vysušoval
- ↪ po jeho aplikaci proto většinou již není třeba nanášet pudr

2. Liftingový

- ↪ je vhodný pro starší pleť, protože vypíná pokožku a vyhlazuje vrásky
- ↪ pleť tak působí mladším a svěžím dojmem
- ↪ make-up s liftingovými účinky pokožku opticky rozzáří a zpevní



3. Hydratační

- ↪ je vhodný pro každý typ pleti, zvláště v zimním období, kdy je citlivá pokožka obličeje zatěžována vnějšími vlivy, jako je mráz či naopak suché prostředí vytápěných místností
- ↪ hydratační make-up zvlhčuje a dodává pečující složky.

4. Voděodolný

- ↪ pro jeho odstranění speciálních odličovacích prostředků
- ↪ zajistí dokonalý vzhled nejen na horách, při slavnostních příležitostech, ale i při koupání

5. Rozjasňující

- ↪ je vhodný pro starší nebo namáhanou pleť, která působí unaveně a povadle
- ↪ obsahuje pigmenty v podobě silikonových částic, které odrážejí světlo a vitamin E, a tak pokožka získává mladistvý a prozářený vzhled
- ↪ nedoporučuje se používat u pleti s rozšířenými póry, které by tento make-up mohl ještě více rozšířit.

6. Minerální

- ↪ má formu pudru, vlastnosti make-upu a přitom díky obsahu vzácných látek o pleť pečuje.
- ↪ obsahuje minerály v té nejjemnější formě
- ↪ má nižší krycí schopnost, působí ale transparentním, lehkým dojmem a nevyžaduje následné použití pudru.

Formy:

1. Pěnový

- ↪ je vhodný jak pro normální, tak i pro mastnou pleť
- ↪ dokonale přilne k pokožce, snadno se roztírá, působí velmi přirozeně
- ↪ nevýhodou může být jeho nižší krycí schopnost

2. Krémový

- ↪ velmi dobře roztíratelný typ make-upu v tubě
- ↪ je ideální i pro suchou a problematickou pleť
- ↪ pro delší trvanlivost je lepší jej přepudrovat
- ↪ mívají jemnou, hedvábnou konzistenci, která je pokožkou velmi dobře snášena
- ↪ pleť chrání a zároveň hydratují

3. Kompaktní

- ↪ jde o praktický typ do kabelky či na cesty, má hustší, tuhou konzistenci, která je slisovaná většinou v obalu se zrcátkem
- ↪ je matující a zároveň kryje drobné nedostatky
- ↪ hodí se i pro mastnější pleť, ale nelze jej doporučit pro suchou pokožku (zdůrazňuje vrásky)

4. Tekutý

- ↪ klasický typ, bývá v malé lahvičce či tubě s dávkovačem nebo bez něj
- ↪ předností je, že se velmi dobře roztírá a má výborné krycí schopnosti
- ↪ k dispozici pro různé typy pleti, a také s ochranou proti UV záření.

5. Tuhý v tyčince

- ↪ mastnější typ make-upu ve formě vysunovací tyčinky má tužší konzistenci, a proto maximálně kryje drobné žilky, pupínky či pigmentaci
- ↪ obsahuje hydratační složky
- ↪ nanáší se velmi jednoduše a umožňuje rychlé použití

Korektory

- ↪ doplňkový přípravek dekorativní kosmetiky
- ↪ vyrovnává barevné nedostatky a nerovnosti pleti (pihy, znaménka, rozšířené žilky, kruhy pod očima, vrásky)
- ↪ tekuté, krémové
- ↪ korekční make-up
- ↪ korekční tyčinka
- ↪ korektor pro redukci červených skvrn
- ↪ krycí tyčinka
- ↪ opravný make-up se štětečkem
- ↪ rozjasňující korektor



Pudr

- ↪ používá se samostatně, ale i na make-up
- ↪ používá se o tón světlejší než pudr
- ↪ sypké (tónovací, rozjasňující)
- ↪ tuhé (tónovací, rozjasňující, matující, omlazující)



Oční stíny

- ↪ pěnové oční stíny (zářivý odstín, dlouhotrvající, stálobarevné pigmenty)
- ↪ vyhlazující oční stíny (liftingový efekt, vyhlazují a zjemňují, obsahují kofein, který redukuje otoky očních víček, barvy vydrží po celý den)
- ↪ minerální oční stíny (krémově hedvábná textura, dlouho vydrží, s metalickými třpytivými částicemi, 75 % čisté minerály, 100 % bez mastku, pro citlivé oční partie, obsahují korálový prášek)
- ↪ voděodolné oční stíny
- ↪ krémové oční stíny
- ↪ tekuté oční stíny
- ↪ pudrové oční stíny



Tužka na oči, tekuté linky, fixy

- ↪ pudrová tužka s houbičkou (docílení vzhledu kouřových očí)
- ↪ oboustranná tužka (světlejší a tmavší odstín)
- ↪ kajal (kokosový olej, palmový olej, triglyceridy, japonský vosk, vitamin E, vitamin C)
- ↪ tónovací tužka (obsahuje vitamíny A, E a UVA/UVB ochranné filtry)
- ↪ tekuté oční linky (aplikátor, štěteček)

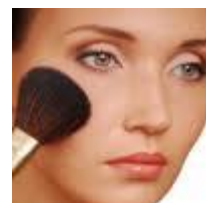
Řasenka

- ↪ prodlužující
- ↪ posilující
- ↪ objemová
- ↪ vyživující
- ↪ voděodolná
- ↪ double řasenka (posílení, prodloužení řas s aplikací barvy)



Růž na tváře

- ↪ používá se na závěr líčení
- ↪ minerální
- ↪ tónovací
- ↪ sypké, práškové
- ↪ tuhé
- ↪ barvy dle věku, barvy rtěnky, laku na nehty, typu pleti



Stárnoucí ženy

☺ = vhodné odstíny hnědé, perleťové růže (vyvolávají dojem svěžesti)

☹ = nevhodné odstíny jsou růžové a fialové

Sportovní typ

☺ = vhodné hnědavé, shodné s barvou pleti

☹ = nevhodné odlišné odstíny od barvy pleti

Romantický typ

☺ = vhodné růžové

☹ = nevhodné tmavé

Rozšířené žilky

☺ = vhodné hnědavé, tmavší odstíny

☹ = nevhodné fialové, růžové

Kontura na rty

- ❖ automatické
- ❖ bezbarvé
- ❖ voděodolné



Balzám na rty

- ❖ regenerační, s vitamíny
- ❖ hydratační
- ❖ s leskem
- ❖ s vůní
- ❖ obnovující
- ❖ s perletí



Rtěnka

- ❖ krémové
- ❖ hydratační
- ❖ omlazující
- ❖ s vitamíny
- ❖ saténová
- ❖ tónující
- ❖ dlouhotrvající
- ❖ s leskem, třpytky
- ❖ s vůní



Lesk na rty

- ❖ lesky 2/1
- ❖ bezbarvý
- ❖ krémový
- ❖ s vitamíny
- ❖ s třpytky
- ❖ s vůní
- ❖ s efektem mokrých rtů
- ❖ super zářivý lesk



10 největších chyb v líčení

1. Přidáte si roky

Postarší vzhled vám dokážou propůjčit tmavé stíny. Světlejší tóny vám roky naopak uberou. Nepoužívejte tmavé barvy na celá víčka, jen citlivě těsně k řasám a spodní části nadočnicového oblouku. Pokud se rozhodnete pro výrazně tmavě nalíčené oči, vyváží je kontrastní světle růžová tvářenka a světlá rtěnka.

2. Rozor, zimní proměna

Vaše pleť už dávno nemá zlatý odstín opálení z pláže, přesto používáte stejný make-up. Tón make-upu nejlépe vyzkoušíte na hraně dolní čelisti. Měl by odpovídat aktuální barvě vaší pleti, která je v zimě mnohem světlejší.

3. Pro jinou příležitost

Na večer si klidně dovolte výrazný make-up, denní líčení je méně nápadné.

4. Vulgární vzhled

Příliš silné černé linky, světle modré stíny v silné vrstvě, řvavá rtěnka - tvrdé líčení může proměnit ženu v holku z pouti. Učený z nebe nespádl. Výrazného líčení se nemusíte zříkat, jen je zapotřebí dát si s ním práci a vědět, jak na to. Pak je výsledek rafinovaný, nikoli ordinární.

5. Příliš mnoho pudru

Tlustá vrstva pudru vás promění v moučného červa. Této chyby se dopouštějí nejen starší dámy, ale často také dívky, které se snaží zamaskovat akné.

Řešení: Pudr sjednotí pleť a dodá jí sametový vzhled. Ale jen v tenké vrstvě! Nejdříve na obličej naneste podkladový krém, pak korektor a make-up. Teď chvíli počkejte, aby se tyto vrstvy vstřebaly, jinak se na ně nalepí příliš silná vrstva pudru. Pudr naneste teprve po pauze, nakonec obličej zlehka "omeťte" čistým silným štětcem.

6. Make-up XXL

Výrazně světlé barvy a perleť rozšiřují, tmavší a matné tóny líčidel zeštíhlují.

Řešení: Máte obličej tvaru Měsíce v úplňku? Vyhněte se světle růžové perleťové tvářence. Protáhlé tváři s vysedlými lícními kostmi naopak neprospěje temný mat. Jistotu nabízejí střední odstíny, s nimi nebudete vypadat ani stará, ani tlustá.

7. Nasazená hlava

Pokud orámujete make-upem pouze tvář, uděláte velkou chybu. Celá hlava tak potom vypadá jakoby oddělená od zbytku člověka.

Řešení: Citlivě rozetřete make-up až na uši (Trpíte červenáním? Pak klidně přetřete i ušní boltce.), z hrany spodní čelisti roztírejte make-up do ztracena pod bradu (na krk už ne), z čela nenápadně až do vlasů (vlasý pak pročistěte štětcem nebo jemným kartáčem).

8. Obočí z maringotky

Stačí vytrhat obočí do tenké linky, obtáhnout černou tužkou - a je z vás "klaun".

Řešení: S trháním obočí opatrně!!! Nechte se vést horní linií oblouku, vytrhávejte obočí v jeho spodní části. Zůstaňte u přirozeného vzhledu obočí v dostatečné šířce, příliš tenké není v kurzu. K líčení používejte nejen tužku, na obočí výborně poslouží tmavé oční stíny - oči tak dostanou měkký a přitom velmi svůdný výraz.

9. Slepěné řasy

Příliš mnoho maskary, slepené řasy - a vypadáte jak laciná panenka.

Řešení: Při líčení vašich řas musíte být velmi pečlivá při jejich rozčesávání. Zejména u dvoufázových řasenek si dejte práci s oddělením každé řasy. Řasenku nenamáčejte opakovaně, většinou stačí pouze jednou pro každé oko.

10. Ztřeštěné rty

Temně vínové, čokoládové a fialové rtěnky zužují rty a promění vás v dominantní protivnou profesorku. Sluší totiž málokomu, většinou jen tmavým typům s dokonalými rty.

Řešení: Střední a světlejší tóny působí něžně a vstřícně, zvětšují rty. Můžete současně kombinovat dva odstíny rtěnky. Opatrně s konturovací tužkou, tmavým kontrastním linkám kolem rtů dávno odzvonilo.

Barevná typologie

- ❖ rozdělení typu lidí do čtyř skupin podle ročního období pochází z USA a její autorkou je Carole JACKSON

Jarní typ

Pleť: světlá se zlatavým nádechem, narůžovělá bez modrého podtónu, broskvový odstín

Pihy: zlatohnědé barvy

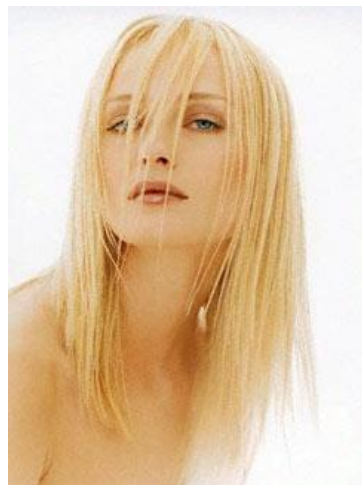
Opalování: snadno se opaluje až do sytě hnědé

Vlasy: zlatá blond, světle hnědá s nádechem do žluta nebo do červena, plavá se zlatými odlesky

Oči: světle modrá, sytě modrá, šedozeleň, oříškově hnědá

Rty: teple růžové, jemně červené

Vhodné barvy na líčení: pastelové tóny - růžová, šedá, zelená, džínová modř, na rty lososová, korálově červená



Letní typ

Pleť: chladný podtón, působí křehce, narůžovělá, olivový nádech

Pihy: mateřská znaménka, našedlé

Opalování: až na velmi světlé typy dobře

Vlasy: platinová blond, popelavá, středně a tmavě popelavě hnědá

Oči: šedá, šedomodrá, modrozelená, tmavě modrá, tmavě hnědá, oříšková

Rty: jemně růžové s chladným namodralým podtónem

Vhodné barvy na líčení: růžová, ledové tóny modré a zelené, stříbrná, šeříkově fialová, šedá, perleť

Podzimní typ

Pleť: světlá slonovinová, zlatoběžová, broskvová
Pihy: výrazné zlatohnědé
Opalování: špatné
Vlasy: teplé medové, načervenalé, červenozlaté, zlatohnědé, tmavohnědé se zlatým leskem
Oči: světle hnědé, tmavě hnědé, zelené
Rty: sytě červené
Vhodné barvy na líčení: teplé zemité tóny, zlatá, oříšková, medová, khaki, tyrkysová, meruňková



Zimní typ



Pleť: namodralý podtón, sněhurkovsky bílá jakoby průsvitná, chladně olivová (patří sem typ sněhurky a jižanský typ)
Pihy: žádné nebo velmi málo
Opalování: snadno a rychle
Vlasy: sytě tmavě hnědá, hnědočerná, černá s namodralým odstínem
Oči: ledově modrá, šedofialová, tmavě hnědá, oříšková
Rty: červený s namodralým podtónem
Vhodné barvy na líčení: neutrální béžová, ledově modrá, bílá, černá, červená, fialová, růžová

Permanentní make-up

↳ velmi přirozený vzhled

- ↳ bolestivost minimální díky vysoce kvalitním anestetikům
- ↳ velký výběr barev umožňující zvolit téměř jakýkoliv odstín pro Permanentní Make-Up, zhruba po 3 – 5 letech sám vymizí
- ↳ provádí kosmetička s certifikací, praxí v oboru 100% hygienou a zdravotnického vzdělání, vyžaduje především ESTETICKÉ CÍTĚNÍ.
- ↳ je to dvoufázový proces, po aplikaci permanentního make-upu může dojít k zarudnutí, mírnému otoku, který během krátké doby odezní
- ↳ po aplikaci rtů – doporučujeme nesjednávat si důležité schůzky – (otok, výrazná barva), rty se jemně potírají krémem, který kosmetička doporučí
- ↳ po aplikaci očních linek – mírný otok víček může přetrvávat ještě do druhého dne, klientka si může přikládat na oči studené obklady, nebo vykapávat oči oční vodou.
- ↳ víčka se nepotírají žádným krémem nebo mastí
- ↳ **přísný zákaz používání očních stínů po dobu 1 týdne**
- ↳ po aplikaci obočí po aplikaci je barva výraznější, tmavší než bude po vyloupení stroupků.
- ↳ místo jemně potírat doporučeným krémem, netrhat stroupky.
- ↳ po aplikaci nenavštěvovat minimálně 4 dny solárium, saunu nebo bazén
- ↳ místo Permanentního Make-Up udržovat v čistotě, suchu a jemně ošetřovat pouze doporučeným krémem.
- ↳ definitivní odstín pigmentu se projeví až měsíc po aplikaci.

Neprofesionálně provedený Permanentní make-up

- * následné odstraňování nebo předělávání je velice obtížné a zdlouhavé.

Permanentní obočí

- ↪ lze upravit tvar, hustotu, šířku, délku, barvu obočí
- ↪ tvar se vždy předem přesně předkreslí
- ↪ barva musí působit naprosto přirozeně
- ↪ při výběru tvaru a barvy klademe veliký důraz na celkový vzhled obličeje (barva očí, pleti, vlasů)
- ↪ do tří měsíců korekce zdarma

Linky

- ↪ vhodné pro alergiky
- ↪ lze provést jakoukoliv délku a šířku linek (dle přání klientky)
- ↪ orientační ceny: Horní linka 2800,-Kč, Dolní linka 2100,-Kč, Horní + dolní 4100,-Kč
- ↪ do 3 měsíců korekce zdarma

Rty

- ↪ lze barevně a tvarově korigovat vzhled rtů
- ↪ velké množství pigmentů umožňuje zvolit téměř jakýkoli odstín
- ↪ při zvětšování rtů se vždy provádí vystínování rtů, aby mezi konturou a rty nevznikla světlejší část
- ↪ kontura a stínování cena orientační 4500,- Kč
- ↪ do 3 měsíců korekce zdarma



Divadelní a fantazijní líčení

- ❖ divadelní make-up musí být výraznější (větší odstup herec – divák)
- ❖ používají se speciální divadelní líčidla tzv. tělky
- ❖ fantazijní líčení (využití vlastní fantazie), musí být dobře viditelné
- ❖ využívá se
 - ↪ zestaření
 - ↪ ornamentaci
 - ↪ civilní make-up
 - ↪ zranění-ušpinění
 - ↪ aplikaci pleše
 - ↪ aplikaci paruky
 - ↪ lepení vousů, umělých řas

